

**PROFESINIO MOKYMO KOKYBĖS
IŠORINIO VERTINIMO REZULTATŲ
ANALIZĖ**

2023

PROFESINIO MOKYMO KOKYBĖS IŠORINIO VERTINIMO REZULTATAI

Profesinio mokymo kokybės išorinis vertinimas vykdomas įgyvendinant Europos Sąjungos struktūrinių fondų lėšų bendrai finansuojamą projektą Nr. 09.4.1-ESFA-V-713-03-0001 „Profesinio mokymo kokybės užtikrinimo sistemų ir procesų stiprinimas“ (toliau – Projektas). Atsižvelgiant į Projekte kuriamos profesinio mokymo įstaigų veiklos ir profesinio mokymo programų įgyvendinimo stebėsenos duomenis ir remiantis Profesinio mokymo įstaigų ir kitų profesinio mokymo teikėjų, vykdančių formalųjį profesinį mokymą, veiklos išorinio vertinimo tvarkos apraše¹ numatytais išorinio vertinimo rodikliais, 2022-2023 m. m. atliktas profesinio mokymo kokybės išorinis vertinimas, apimantis profesinio mokymo įstaigos veiklos ir profesinio mokymo programų įgyvendinimo kokybės išorinį vertinimą (toliau - išorinis vertinimas).

Profesinio mokymo kokybės išorinio vertinimo rezultatų analizę atliko Kvalifikacijų ir profesinio mokymo plėtros centro darbuotojai ir ekspertai. Detalus išorinio vertinimo rodiklių apibūdinimas pateiktas kiek žemiau. Išorinis vertinimas atliktas pagal 2022-2023 m. m. ataskaitinės dienos (2022-10-01) statistinius duomenis, kuriuos pateikė Nacionalinė švietimo agentūra. Bendras besimokančių profesinio mokymo įstaigose (toliau – PMĮ) skaičius – **26 772 asmenys**. Šis skaičius yra pateikiamas oficialiosios statistikos portale ir yra skaičiuojamas Statistikos departamento duomenų bazių pagrindu². Išorinio vertinimo apimtis nusako žemiau pateikiamos indikacijos:

- **profesinio mokymo programų, kurios pagal veiksmų programą ESF lėšomis buvo įvertintos išoriniu vertinimu skaičius yra lygus 143 (detalizavimą žr. prieduose);**
- **mokinių skaičius, kurie mokosi pagal profesinio mokymo programas, kurios pagal veiksmų programą ESF lėšomis buvo įvertintos išoriniu vertinimu yra 26 354 (žr. priedus);**
- **mokinių, kurie mokosi pagal profesinio mokymo programas, kurios buvo įvertintos išoriniu vertinimu, dalis sudaro 98 procentus.**

Detalesniam ir visapusiškesniam išoriniam vertinimui ir PMĮ konsultavimui dėl jų veiklos ir profesinio mokymo programų įgyvendinimo tobulinimo buvo atrinktos 8 PMĮ. Žemiau pateikta minėtų PMĮ atrankos procedūra.

1. Profesinio mokymo įstaigų, vykdančių profesinio mokymo programas, atranka veiklos išoriniam vertinimui ir konsultavimui

PMĮ atrankos vertinimui ir konsultavimui metodologinius principus nusako PMĮ veiklos išorinio vertinimo uždaviniai ir iš dalies veiklos išorinio vertinimo rodiklių apskaičiavimo logika. Minėti PMĮ išorinio vertinimo uždaviniai ir veiklos išorinio vertinimo rodikliai, jų apskaičiavimas ir verčių vertinimas yra fiksuoti Profesinio mokymo įstaigų ir kitų

¹ Dėl Profesinio mokymo įstaigų ir kitų profesinio mokymo teikėjų, vykdančių formalųjį profesinį mokymą, veiklos išorinio vertinimo tvarkos aprašo patvirtinimo. 2020 m. kovo 25d. Nr.V-442.

² Pagal nuorodą <https://osp.stat.gov.lt/statistiniu-rodikliu-analize#/> renkamės rodiklį Švietimas ir gyventojų išsilavinimas > Profesinis mokymas> Profesinio mokymo staigų mokinių skaičius

profesinio mokymo teikėjų, vykdančių formalųjį profesinį mokymą, veiklos išorinio vertinimo tvarkos apraše.³

PMĮ atranka išoriniam vertinimui buvo vykdoma dviem etapais. Pirmame etape analizuota ir vertinta išorinio vertinimo rodiklių statistinė (kiekybinė) informacija. Analizuota penkių nacionalinių išorinio vertinimo rodiklių statistinė informacija.⁴ Šios statistinės informacijos šaltinis – Švietimo valdymo informacinėje sistemoje pateikiami atitinkamų registrų duomenys. Pažymėtina, kad galimas kai kurių rodiklių verčių chronologinis pasislinkimas dėl jiems skaičiuoti naudojamų duomenų kaupimo periodiškumo (pvz.: VMI ir SODRA duomenys apie savarankiškai dirbančius ir samdomuosius darbininkus).

Žemiau pateikiamas penkių nacionalinių išorinio vertinimo rodiklių aprašymas ir visų veikiančių PMĮ vertinimas pagal šių rodiklių ribines (minimalias ar maksimalias) reikšmes.

Rodiklis Nr. 1. Užpildytų valstybės finansuojamų profesinio mokymo vietų dalies rodiklis (toliau –VFVR) $VFVR = PMS/VFV \times 100$.

Čia PMS yra atitinkamais metais profesinio mokymo teikėjo (toliau – Teikėjo) priimtų į I kursą mokinių skaičius, o VFV yra atitinkamais metais švietimo, mokslo ir sporto ministro patvirtintas Teikėjui skiriamų galutinis valstybės finansuojamų profesinio mokymo vietų skaičius. Skaičiavimo lygmuo – Teikėjo. Duomenų šaltinis PMS reikšmei nustatyti – Mokinių registras, o duomenų šaltinis VFV reikšmei nustatyti – švietimo, mokslo ir sporto ministro tvirtinamas Asmenų, išskyrus asmenis, kuriems taikomas Lietuvos Respublikos užimtumo rėmimo įstatymas, Lietuvos Respublikos neįgaliųjų socialinės integracijos įstatymas ar Lietuvos Respublikos vidaus tarnybos statutas, pageidaujančių įgyti kvalifikaciją, priėmimo į valstybės finansuojamas profesinio mokymo vietas atitinkamų metų planas. Ribinė (minimali) skaitinė vertė – 80 procentų. Reikšmių pasiskirstymas pagal profesinio mokymo institucijas 2022 – 2023 m. m. šiam rodikliui nebuvo skaičiuotas. Kitų rodiklių reikšmių pasiskirstymas pagal profesinio mokymo institucijas pateikiamas po atitinkamo rodiklio aprašymo⁵.

| PMĮ pavadinimas | VFVR |
|--|-------------|
| Alytaus profesinio rengimo centras (300039337) | N.D. |
| Aukštaitijos profesinio rengimo centras (191176774) | N.D. |
| Biržų technologijų ir verslo mokymo centras (302643724) | N.D. |
| Jonavos politechnikos mokykla (111964563) | N.D. |
| Joniškio žemės ūkio mokykla (190804219) | N.D. |
| Karaliaus Mindaugo profesinio mokymo centras (111961453) | N.D. |
| Kauno informacinių technologijų mokykla (290972940) | N.D. |
| Kauno maisto pramonės ir prekybos mokymo centras (190804742) | N.D. |
| Kauno miškų ir aplinkos inžinerijos kolegija (111967716) | N.D. |
| Kauno taikomosios dailės mokykla (190973322) | N.D. |
| Kauno technologijų mokymo centras (306139604) | N.D. |
| Kėdainių profesinio rengimo centras (111966767) | N.D. |

³ Dėl Profesinio mokymo įstaigų ir kitų profesinio mokymo teikėjų, vykdančių formalųjį profesinį mokymą, veiklos išorinio vertinimo tvarkos aprašo patvirtinimo. 2020 m. kovo 25d. Nr.V-442.

⁴ Ten pat IV skyrius

⁵ Raudona spalva rodo, kad PMĮ rodiklis neatitinka ribinės skaitinės vertės, žalia - atitinka ribinę skaitinę vertę.

| | |
|---|------|
| Klaipėdos Ernesto Galvanausko profesinio mokymo centras (140199874) | N.D. |
| Klaipėdos Pauliaus Lindenau mokymo centras (305616472) | N.D. |
| Klaipėdos technologijų mokymo centras (190974424) | N.D. |
| Klaipėdos turizmo mokykla (190974577) | N.D. |
| Kupiškio technologijos ir verslo mokykla (190805125) | N.D. |
| Marijampolės profesinio rengimo centras (111964944) | N.D. |
| Mažeikių politechnikos mokykla (290977720) | N.D. |
| Mokykla "Art of Beauty" (302424463) | N.D. |
| Panevėžio mokymo centras (306137642) | N.D. |
| Plungės technologijų ir verslo mokykla (190805844) | N.D. |
| Radviliškio technologijų ir verslo mokymo centras (190977872) | N.D. |
| Rokiškio profesinio mokymo centras (190804895) | N.D. |
| Skuodo amatų ir paslaugų mokykla (111967488) | N.D. |
| Smalininkų technologijų ir verslo mokykla (191425670) | N.D. |
| Šiaulių technologijų mokymo centras (306139052) | N.D. |
| Šilutės profesinio mokymo centras (190965375) | N.D. |
| Švenčionių profesinio rengimo centras (111963842) | N.D. |
| Tauragės profesinio rengimo centras (190807286) | N.D. |
| Trakų r. Aukštadvario gimnazija (190658928) | N.D. |
| Ukmergės technologijų ir verslo mokykla (191425713) | N.D. |
| Utenos regioninis profesinio mokymo centras (111965099) | N.D. |
| Verslo ir svetingumo profesinės karjeros centras (305239644) | N.D. |
| Viešoji įstaiga "Sveikatos ir grožio akademija" (300578879) | N.D. |
| Viešoji įstaiga Amatų mokykla "Sodžiaus meistrai" (125876778) | N.D. |
| Viešoji įstaiga Daugų technologijos ir verslo mokykla (190961010) | N.D. |
| Viešoji įstaiga Elektrėnų profesinio mokymo centras (190976966) | N.D. |
| Viešoji įstaiga Kelmės profesinio rengimo centras (111964759) | N.D. |
| Viešoji įstaiga Raseinių technologijos ir verslo mokykla (190805997) | N.D. |
| Viešoji įstaiga Telšių regioninis profesinio mokymo centras (190807514) | N.D. |
| Viešoji įstaiga Vilniaus statybininkų rengimo centras (111963657) | N.D. |
| Vilniaus agroekologijos mokymo centras (191142619) | N.D. |
| Vilniaus automechanikos ir verslo mokykla (190971271) | N.D. |
| Vilniaus komunalinių paslaugų mokykla (190971086) | N.D. |
| Vilniaus paslaugų verslo profesinio mokymo centras (291829870) | N.D. |
| Vilniaus technologijų ir dizaino kolegija (111967673) | N.D. |
| Vilniaus technologijų ir inžinerijos mokymo centras (306138865) | N.D. |
| Vilniaus Verkių mokykla-daugiafunkcis centras (190981237) | N.D. |
| Visagino technologijos ir verslo profesinio mokymo centras (190977915) | N.D. |
| Zarasų profesinė mokykla (190808954) | N.D. |

Rodiklis Nr. 2. Pameistrystės forma besimokančių mokinių dalies rodiklis (toliau – PAMR): $PAMR = PM/PMM \times 100$.

Čia PM yra atitinkamais metais mokymosi sutartį ir pameistrystės darbo sutartį ne trumpiau kaip 1 moduliui ar 2 mėnesiams sudariusių mokinių skaičius, o PMM yra atitinkamais metais kvalifikaciją įgijusių mokinių skaičius. Skaičiavimo lygmuo – Teikėjo. Duomenų šaltinis PM ir PMM reikšmėms nustatyti – Mokinių registras. Ribinė (minimali) skaitinė vertė– 5 procentai.

| PMĮ pavadinimas | PAMR |
|---|-------------|
| Alytaus profesinio rengimo centras (300039337) | 33% |
| Aukštaitijos profesinio rengimo centras (191176774) | 5% |
| Biržų technologijų ir verslo mokymo centras (302643724) | 12% |
| Jonavos politechnikos mokykla (111964563) | 8% |
| Joniškio žemės ūkio mokykla (190804219) | 58% |
| Karaliaus Mindaugo profesinio mokymo centras (111961453) | 9% |
| Kauno informacinių technologijų mokykla (290972940) | 22% |
| Kauno maisto pramonės ir prekybos mokymo centras (190804742) | 11% |
| Kauno miškų ir aplinkos inžinerijos kolegija (111967716) | 0% |
| Kauno taikomosios dailės mokykla (190973322) | 6% |
| Kauno technologijų mokymo centras (306139604) | 27% |
| Kėdainių profesinio rengimo centras (111966767) | 62% |
| Klaipėdos Ernesto Galvanausko profesinio mokymo centras (140199874) | 21% |
| Klaipėdos Pauliaus Lindenau mokymo centras (305616472) | 18% |
| Klaipėdos technologijų mokymo centras (190974424) | 15% |
| Klaipėdos turizmo mokykla (190974577) | 20% |
| Kupiškio technologijos ir verslo mokykla (190805125) | 25% |
| Marijampolės profesinio rengimo centras (111964944) | 44% |
| Mažeikių politechnikos mokykla (290977720) | 26% |
| Mokykla "Art of Beauty" (302424463) | 0% |
| Panevėžio mokymo centras (306137642) | 0% |
| Plungės technologijų ir verslo mokykla (190805844) | 28% |
| Radviliškio technologijų ir verslo mokymo centras (190977872) | 4% |
| Rokiškio profesinio mokymo centras (190804895) | 20% |
| Skuodo amatų ir paslaugų mokykla (111967488) | 2% |
| Smalininkų technologijų ir verslo mokykla (191425670) | 8% |
| Šiaulių technologijų mokymo centras (306139052) | 11% |
| Šilutės profesinio mokymo centras (190965375) | 9% |
| Švenčionių profesinio rengimo centras (111963842) | 0% |
| Tauragės profesinio rengimo centras (190807286) | 19% |
| Trakų r. Aukštadvario gimnazija (190658928) | 0% |
| Ukmergės technologijų ir verslo mokykla (191425713) | 26% |
| Utenos regioninis profesinio mokymo centras (111965099) | 31% |
| Verslo ir svetingumo profesinės karjeros centras (305239644) | 18% |
| Viešoji įstaiga "Sveikatos ir grožio akademija" (300578879) | 0% |
| Viešoji įstaiga Amatų mokykla "Sodžiaus meistrai" (125876778) | 0% |

| | |
|---|-----|
| Viešoji įstaiga Daugų technologijos ir verslo mokykla (190961010) | 27% |
| Viešoji įstaiga Elektrėnų profesinio mokymo centras (190976966) | 26% |
| Viešoji įstaiga Kelmės profesinio rengimo centras (111964759) | 14% |
| Viešoji įstaiga Raseinių technologijos ir verslo mokykla (190805997) | 6% |
| Viešoji įstaiga Telšių regioninis profesinio mokymo centras (190807514) | 33% |
| Viešoji įstaiga Vilniaus statybininkų rengimo centras (111963657) | 50% |
| Vilniaus agroekologijos mokymo centras (191142619) | 83% |
| Vilniaus automechanikos ir verslo mokykla (190971271) | 21% |
| Vilniaus komunalinių paslaugų mokykla (190971086) | 16% |
| Vilniaus paslaugų verslo profesinio mokymo centras (291829870) | 0% |
| Vilniaus technologijų ir dizaino kolegija (111967673) | 0% |
| Vilniaus technologijų ir inžinerijos mokymo centras (306138865) | 9% |
| Visagino technologijos ir verslo profesinio mokymo centras (190977915) | 78% |
| Zarasų profesinė mokykla (190808954) | 17% |

Rodiklis Nr. 3. Nebaigusių formaliojo profesinio mokymo programos asmenų dalies rodiklis (toliau – NPAR) $NPAR=(IM-PK)/IM \times 100$.

Čia IM yra atitinkamais metais į formaliojo profesinio mokymo programą priimtų mokinių skaičius, o PK yra atitinkamais metais asmenų, po formaliojo profesinio mokymo programos įgyvendinimo laiko įgijusių kvalifikaciją, skaičius. Skaičiavimo lygmuo – Teikėjo. Duomenų šaltinis IM ir PK reikšmėms nustatyti – Diplomų, atestatų ir kvalifikacijos pažymėjimų registras. Ribinė (maksimali) skaitinė vertė – 25 procentų.

| PMĮ pavadinimas | NPAR |
|---|------|
| Alytaus profesinio rengimo centras (300039337) | 52% |
| Aukštaitijos profesinio rengimo centras (191176774) | 61% |
| Biržų technologijų ir verslo mokymo centras (302643724) | 29% |
| Jonavos politechnikos mokykla (111964563) | 39% |
| Joniškio žemės ūkio mokykla (190804219) | 53% |
| Karaliaus Mindaugo profesinio mokymo centras (111961453) | 43% |
| Kauno informacinių technologijų mokykla (290972940) | 35% |
| Kauno maisto pramonės ir prekybos mokymo centras (190804742) | 34% |
| Kauno miškų ir aplinkos inžinerijos kolegija (111967716) | 55% |
| Kauno taikomosios dailės mokykla (190973322) | 37% |
| Kauno technologijų mokymo centras (306139604) | 26% |
| Kėdainių profesinio rengimo centras (111966767) | 34% |
| Klaipėdos Ernesto Galvanausko profesinio mokymo centras (140199874) | 29% |
| Klaipėdos Pauliaus Lindenau mokymo centras (305616472) | 48% |
| Klaipėdos technologijų mokymo centras (190974424) | 49% |
| Klaipėdos turizmo mokykla (190974577) | 42% |
| Kupiškio technologijos ir verslo mokykla (190805125) | 19% |
| Marijampolės profesinio rengimo centras (111964944) | 42% |
| Mažeikių politechnikos mokykla (290977720) | 33% |
| Mokykla "Art of Beauty" (302424463) | 46% |
| Panevėžio mokymo centras (306137642) | 21% |
| Plungės technologijų ir verslo mokykla (190805844) | 30% |

| | |
|---|-----|
| Radviliškio technologijų ir verslo mokymo centras (190977872) | 16% |
| Rokiškio profesinio mokymo centras (190804895) | 26% |
| Skuodo amatų ir paslaugų mokykla (111967488) | 33% |
| Smalininkų technologijų ir verslo mokykla (191425670) | 32% |
| Šiaulių technologijų mokymo centras (306139052) | 22% |
| Šilutės profesinio mokymo centras (190965375) | 35% |
| Švenčionių profesinio rengimo centras (111963842) | 46% |
| Tauragės profesinio rengimo centras (190807286) | 42% |
| Trakų r. Aukštadvario gimnazija (190658928) | 48% |
| Ukmergės technologijų ir verslo mokykla (191425713) | 38% |
| Utenos regioninis profesinio mokymo centras (111965099) | 32% |
| Verslo ir svetingumo profesinės karjeros centras (305239644) | 37% |
| Viešoji įstaiga Amatų mokykla "Sodžiaus meistrai" (125876778) | 39% |
| Viešoji įstaiga Daugų technologijos ir verslo mokykla (190961010) | 69% |
| Viešoji įstaiga Elektrėnų profesinio mokymo centras (190976966) | 48% |
| Viešoji įstaiga Kelmės profesinio rengimo centras (111964759) | 39% |
| Viešoji įstaiga Raseinių technologijos ir verslo mokykla (190805997) | 19% |
| Viešoji įstaiga Telšių regioninis profesinio mokymo centras (190807514) | 29% |
| Viešoji įstaiga Vilniaus statybininkų rengimo centras (111963657) | 44% |
| Vilniaus agroekologijos mokymo centras (191142619) | 46% |
| Vilniaus automechanikos ir verslo mokykla (190971271) | 36% |
| Vilniaus komunalinių paslaugų mokykla (190971086) | 45% |
| Vilniaus paslaugų verslo profesinio mokymo centras (291829870) | 44% |
| Vilniaus technologijų ir dizaino kolegija (111967673) | 36% |
| Vilniaus technologijų ir inžinerijos mokymo centras (306138865) | 39% |
| Visagino technologijos ir verslo profesinio mokymo centras (190977915) | 51% |
| Zarasų profesinė mokykla (190808954) | 54% |

Rodiklis Nr. 4. Įvertintų mokinių, kurių asmens įgytų kompetencijų teorinės ir praktinės dalies įvertinimai yra „gerai“ (8 balai) arba „labai gerai“ (9 balai), arba „puikiai“ (10 balų) dalies rodiklis (toliau – KVER) $KVER = LG / KV \times 100$.

Čia LG yra asmenų, atitinkamais metais baigusių formaliojo profesinio mokymo programas, kurių asmens įgytų kompetencijų teorinės ir praktinės dalies įvertinimai yra „gerai“ (8 balai) arba „labai gerai“ (9 balai), arba „puikiai“ (10 balų), skaičius, o KV yra asmenų, atitinkamais metais įgijusių kvalifikaciją baigus formaliojo profesinio mokymo programą skaičius. Skaičiavimo lygmuo – Teikėjo. Duomenų šaltinis LG ir KV reikšmėms nustatyti – Diplomų, atestatų ir kvalifikacijos pažymėjimų registras. Ribinė (minimali) skaitinė vertė – 25 procentai.

| PMĮ pavadinimas | KVER |
|---|------|
| Alytaus profesinio rengimo centras (300039337) | 81% |
| Aukštaitijos profesinio rengimo centras (191176774) | 80% |
| Biržų technologijų ir verslo mokymo centras (302643724) | 64% |

| | |
|---|------|
| Jonavos politechnikos mokykla (111964563) | 70% |
| Joniškio žemės ūkio mokykla (190804219) | 86% |
| Karaliaus Mindaugo profesinio mokymo centras (111961453) | 83% |
| Kauno informacinių technologijų mokykla (290972940) | 63% |
| Kauno maisto pramonės ir prekybos mokymo centras (190804742) | 82% |
| Kauno miškų ir aplinkos inžinerijos kolegija (111967716) | 67% |
| Kauno taikomosios dailės mokykla (190973322) | 86% |
| Kauno technologijų mokymo centras (306139604) | 72% |
| Kėdainių profesinio rengimo centras (111966767) | 66% |
| Klaipėdos Ernesto Galvanausko profesinio mokymo centras (140199874) | 91% |
| Klaipėdos Pauliaus Lindenau mokymo centras (305616472) | 67% |
| Klaipėdos technologijų mokymo centras (190974424) | 74% |
| Klaipėdos turizmo mokykla (190974577) | 81% |
| Kupiškio technologijos ir verslo mokykla (190805125) | 89% |
| Marijampolės profesinio rengimo centras (111964944) | 83% |
| Mažeikių politechnikos mokykla (290977720) | 69% |
| Mokykla "Art of Beauty" (302424463) | 98% |
| Panevėžio mokymo centras (306137642) | 88% |
| Plungės technologijų ir verslo mokykla (190805844) | 81% |
| Radviliškio technologijų ir verslo mokymo centras (190977872) | 75% |
| Rokiškio profesinio mokymo centras (190804895) | 68% |
| Skuodo amatų ir paslaugų mokykla (111967488) | 90% |
| Smalininkų technologijų ir verslo mokykla (191425670) | 75% |
| Šiaulių technologijų mokymo centras (306139052) | 86% |
| Šilutės profesinio mokymo centras (190965375) | 82% |
| Švenčionių profesinio rengimo centras (111963842) | 89% |
| Tauragės profesinio rengimo centras (190807286) | 74% |
| Trakų r. Aukštadvario gimnazija (190658928) | 85% |
| Ukmergės technologijų ir verslo mokykla (191425713) | 85% |
| Utenos regioninis profesinio mokymo centras (111965099) | 84% |
| Verslo ir svetingumo profesinės karjeros centras (305239644) | 88% |
| Viešoji įstaiga "Sveikatos ir grožio akademija" (300578879) | 100% |
| Viešoji įstaiga Amatų mokykla "Sodžiaus meistrai" (125876778) | 100% |
| Viešoji įstaiga Daugų technologijos ir verslo mokykla (190961010) | 65% |
| Viešoji įstaiga Elektrėnų profesinio mokymo centras (190976966) | 83% |
| Viešoji įstaiga Kelmės profesinio rengimo centras (111964759) | 65% |
| Viešoji įstaiga Raseinių technologijos ir verslo mokykla (190805997) | 93% |
| Viešoji įstaiga Telšių regioninis profesinio mokymo centras (190807514) | 78% |
| Viešoji įstaiga Vilniaus statybininkų rengimo centras (111963657) | 66% |

| | |
|--|-----|
| Vilniaus agroekologijos mokymo centras (191142619) | 83% |
| Vilniaus automechanikos ir verslo mokykla (190971271) | 69% |
| Vilniaus komunalinių paslaugų mokykla (190971086) | 85% |
| Vilniaus paslaugų verslo profesinio mokymo centras (291829870) | 83% |
| Vilniaus technologijų ir dizaino kolegija (111967673) | 63% |
| Vilniaus technologijų ir inžinerijos mokymo centras (306138865) | 73% |
| Visagino technologijos ir verslo profesinio mokymo centras (190977915) | 87% |
| Zarasų profesinė mokykla (190808954) | 90% |

Rodiklis Nr. 5. Absolventų, dirbusių šeštą mėnesį po formaliojo profesinio mokymo programos, baigimo dalies rodiklis (toliau – ABIR). $ABIR = AK/KV \times 100$.

Čia AK yra asmenų, įgijusių kvalifikaciją atitinkamais metais ir 6-tą mėnesį po baigimo dirbusių (skaičiuojami asmenys, dirbantys samdomą darbą ir savarankiškai), skaičius, o KV yra asmenų, atitinkamais metais įgijusių kvalifikaciją baigus formaliojo profesinio mokymo programą skaičius. Skaičiavimo lygmuo – Teikėjo. Duomenų šaltiniai AK reikšmei nustatyti – Apdraustųjų valstybiniu socialiniu draudimu ir valstybinio socialinio draudimo išmokų gavėjų registras ir Mokesčių mokėtojų registras, o duomenų šaltinis KV reikšmei nustatyti – Diplomų, atestatų ir kvalifikacijos pažymėjimų registras. Ribinė (minimali) skaitinė vertė – 65 procentai.

| PMĮ pavadinimas | ABIR |
|---|-------|
| Alytaus profesinio rengimo centras (300039337) | 69,1% |
| Aukštaitijos profesinio rengimo centras (191176774) | 68,4% |
| Biržų technologijų ir verslo mokymo centras (302643724) | 51,1% |
| Jonavos politechnikos mokykla (111964563) | 60,8% |
| Joniškio žemės ūkio mokykla (190804219) | 42,0% |
| Karaliaus Mindaugo profesinio mokymo centras (111961453) | 68,3% |
| Kauno informacinių technologijų mokykla (290972940) | 45,9% |
| Kauno maisto pramonės ir prekybos mokymo centras (190804742) | 68,5% |
| Kauno miškų ir aplinkos inžinerijos kolegija (111967716) | 72,2% |
| Kauno taikomosios dailės mokykla (190973322) | 54,6% |
| Kauno technologijų mokymo centras (306139604) | 62,7% |
| Kėdainių profesinio rengimo centras (111966767) | 62,1% |
| Klaipėdos Ernesto Galvanausko profesinio mokymo centras (140199874) | 64,6% |
| Klaipėdos Pauliaus Lindenau mokymo centras (305616472) | 62,8% |
| Klaipėdos technologijų mokymo centras (190974424) | 50,0% |
| Klaipėdos turizmo mokykla (190974577) | 41,8% |
| Kupiškio technologijos ir verslo mokykla (190805125) | 55,3% |
| Marijampolės profesinio rengimo centras (111964944) | 60,2% |
| Mažeikių politechnikos mokykla (290977720) | 54,9% |

| | |
|---|-------|
| Mokykla "Art of Beauty" (302424463) | 64,8% |
| Panevėžio mokymo centras (306137642) | 61,2% |
| Plungės technologijų ir verslo mokykla (190805844) | 55,2% |
| Radviliškio technologijų ir verslo mokymo centras (190977872) | 59,6% |
| Rokiškio profesinio mokymo centras (190804895) | 65,3% |
| Skuodo amatų ir paslaugų mokykla (111967488) | 49,0% |
| Smalininkų technologijų ir verslo mokykla (191425670) | 54,7% |
| Šiaulių technologijų mokymo centras (306139052) | 60,7% |
| Šilutės profesinio mokymo centras (190965375) | 63,8% |
| Švenčionių profesinio rengimo centras (111963842) | 64,8% |
| Tauragės profesinio rengimo centras (190807286) | 44,7% |
| Trakų r. Aukštadvario gimnazija (190658928) | 60,0% |
| Ukmergės technologijų ir verslo mokykla (191425713) | 59,7% |
| Utenos regioninis profesinio mokymo centras (111965099) | 72,1% |
| Verslo ir svetingumo profesinės karjeros centras (305239644) | 65,6% |
| Viešoji įstaiga "Sveikatos ir grožio akademija" (300578879) | 66,7% |
| Viešoji įstaiga Amatų mokykla "Sodžiaus meistrai" (125876778) | 60,7% |
| Viešoji įstaiga Daugų technologijos ir verslo mokykla (190961010) | 69,6% |
| Viešoji įstaiga Elektrėnų profesinio mokymo centras (190976966) | 63,2% |
| Viešoji įstaiga Kelmės profesinio rengimo centras (111964759) | 40,9% |
| Viešoji įstaiga Raseinių technologijos ir verslo mokykla (190805997) | 61,1% |
| Viešoji įstaiga Telšių regioninis profesinio mokymo centras (190807514) | 46,1% |
| Viešoji įstaiga Vilniaus statybininkų rengimo centras (111963657) | 59,5% |
| Vilniaus agroekologijos mokymo centras (191142619) | 70,9% |
| Vilniaus automechanikos ir verslo mokykla (190971271) | 66,0% |
| Vilniaus komunalinių paslaugų mokykla (190971086) | 65,8% |
| Vilniaus paslaugų verslo profesinio mokymo centras (291829870) | 62,0% |
| Vilniaus technologijų ir dizaino kolegija (111967673) | 50,0% |
| Vilniaus technologijų ir inžinerijos mokymo centras (306138865) | 68,4% |
| Visagino technologijos ir verslo profesinio mokymo centras (190977915) | 52,9% |
| Zarasų profesinė mokykla (190808954) | 61,9% |

Suvestinis veikiančių PMĮ vertinimas pagal penkių nacionalinių rodiklių ribines (minimalias ar maksimalias) vertes pateiktas priede.

2. PROFESINIO MOKYMO ĮSTAIGŲ VEIKLOS IŠORINIO VERTINIMO IR KONSULTAVIMO REZULTATŲ APŽVALGA

2.1. Išorinio vertinimo sričių, kriterijų ir rodiklių struktūros kaita

2022–2023 m. m. aštuonių profesinio mokymo įstaigų ir kitų profesinio mokymo teikėjų, vykdančių formalųjį profesinį mokymą (toliau – PMĮ), veiklos išorinis vertinimas vykdytas įgyvendinant Europos Sąjungos struktūrinių fondų lėšų bendrai finansuojamą projektą Nr. 09.4.1-ESFA-V-713-03-0001 „Profesinio mokymo kokybės užtikrinimo sistemų ir procesų stiprinimas“. Išorinis vertinimas buvo atliekamas vadovaujantis Lietuvos Respublikos švietimo, mokslo ir sporto ministro 2020 m. kovo 25 d. įsakymu Nr. V-442 (Lietuvos Respublikos švietimo, mokslo ir sporto ministro 2022 m. vasario 25 d. įsakymo Nr. V-316 redakcija) patvirtinta sričių, kriterijų ir rodiklių sąranga.

2.2. Profesinio mokymo įstaigų veiklos išorinio vertinimo apibendrinimas pagal strategines vertinimo sritis

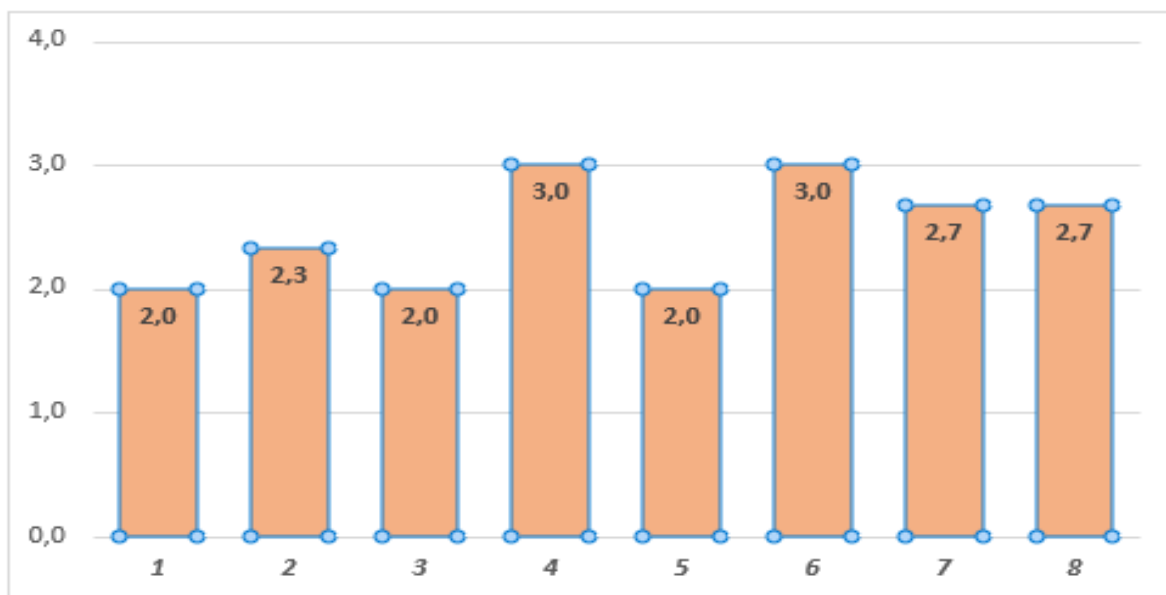
2023 m. balandžio – gegužės mėn. buvo atliktas aštuonių PMĮ veiklos išorinis vertinimas. PMĮ išorinį vertinimą atliko Kvalifikacijų ir profesinio mokymo plėtros centro direktoriaus įsakymais patvirtintos išorinio vertinimo ekspertų grupės, kurias sudarė Kvalifikacijų ir profesinio mokymo plėtros centro pasitelkti ekspertai.

Prieš vizitus į PMĮ išorinio vertinimo ekspertai analizavo 3 metų PMĮ savianalizės ataskaitas, susipažino ir vertinant rėmėsi mokymo įstaigų interneto svetainėse paskelbta vieša informacija, Švietimo valdymo informacinės sistemos statistiniais duomenimis. Vizitų į PMĮ metu išorinio vertinimo ekspertai susipažino su įstaigų materialine baze, veiklos planavimo dokumentais, vyko susitikimai su tikslinėmis PMĮ atstovų, socialinių partnerių, absolventų grupėmis.

Kiekvienos PMĮ veiklos kokybės išorinio vertinimo rezultatai pateikti išorinio vertinimo ataskaitoje (toliau – Ataskaita), kurioje nurodyti trijų veiklos sričių įvertinimai penkių lygių skalėje⁶, išskirtos vykdomos veiklos stiprybės, tobulintini aspektai, rekomendacijos veiklų gerinimui ir plėtojimui bei pateikta bendroji išvada dėl įstaigos vertinimo, t. y., „veikla vertinama teigiamai“ arba „veikla vertinama neigiamai“, ir rekomendacijos dėl PMĮ veiklos tobulinimo.

⁶ Profesinio mokymo įstaigų ir kitų profesinio mokymo teikėjų, vykdančių formalųjį profesinį mokymą, veiklos išorinio vertinimo lygiai: 4 lygis – labai gerai, matomas išskirtinis Teikėjo potencialas, geroji patirtis / sėkminga praktika skleistina regioniniu ar nacionaliniu lygiu; 3 lygis – gerai, veikla yra kryptinga ir paveiki; 2 lygis – vidutiniškai, veikla be esminių trūkumų, atitinka nusistovėjusią praktiką; 1 lygis – patenkinamai, veikla tenkina esminius minimalius reikalavimus, yra trūkumų; N lygis – nepatenkinamai, veikla neatitinka minimalių reikalavimų, yra esminių trūkumų.

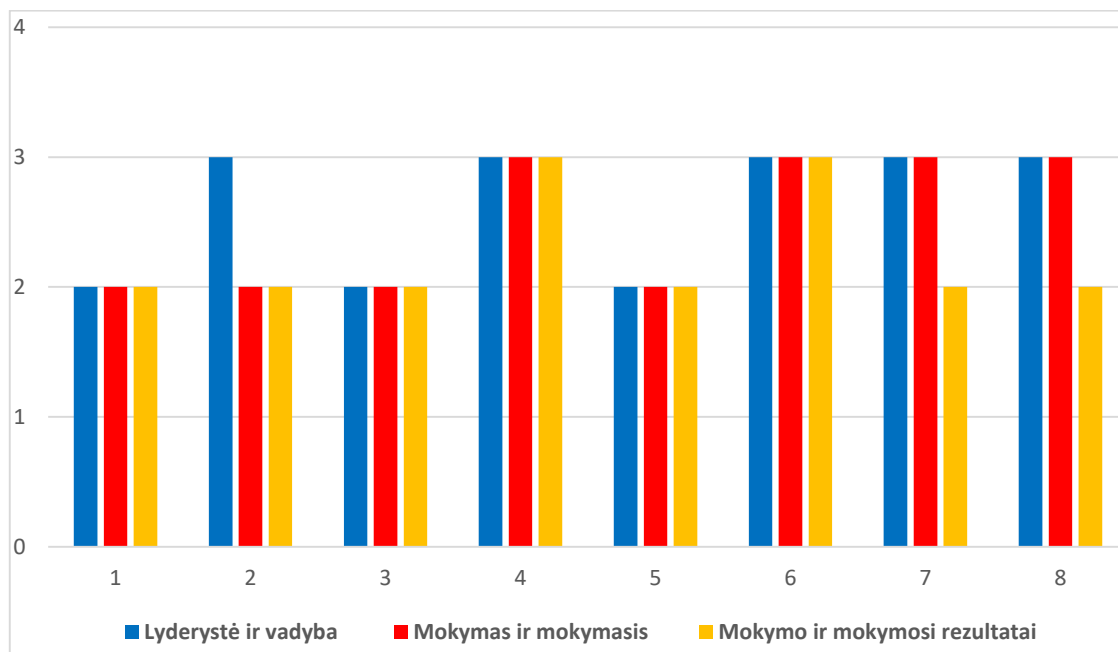
1 pav. Aštuonių profesinio mokymų įstaigų įvertinimų vidurkiai



Visų aštuonių PMĮ veikla įvertinta teigiamai. Išorinio vertinimo rezultatai rodo, kad PMĮ veiklos kokybė dažniausiai vertinta aukščiau negu vidutiniška. Vertinime dalyvavusių PMĮ vidutinis sričių vertinimo vidurkis 2,5 iš 4 (žr. 1 pav.).

Išorinio vertinimo duomenys rodo, kad sėkmingiausia vertintų PMĮ veiklos sritis yra „Lyderystė ir vadyba“ (žr. 2 pav.).

2 pav. Aštuonių profesinio mokymų įstaigų veiklos sričių įvertinimai



Kaip matyti iš 2 pav., tarp vertintų trijų PMĮ veiklos sričių aukštesnį vidutinį įvertinimą turi „Lyderystės ir vadybos“ sritis, kurios vertinimų vidurkis 2,6. Penkių PMĮ „Lyderystės ir vadybos“ sritis buvo įvertinta 3 lygiu. Aukščiausio įvertinimo (4 lygiu) šioje srityje negavo nė viena PMĮ. „Lyderystės ir vadybos“ srities vertinimams yra artimi „Mokymo ir mokymosi“

srities vertinimai, kurių vidurkis yra 2,5. Pusės PMI ši sritis buvo įvertinta 3 lygiu. „Mokymo ir mokymosi rezultatų“ srities vertinimų vidurkis - 2,25 iš 4. Šešių iš aštuonių PMI „Mokymo ir mokymosi rezultatų“ sritis yra įvertinta 2 lygiu.

Pažymėtina, kad, kaip ir ankstesniais metais, nė vienos PMI jokios srities veikla nebuvo įvertinta N lygiu.

2.2.1. Lyderystės ir vadybos raiška profesinio mokymo įstaigose

Išorinio vertinimo ataskaitose išorinio vertinimo ekspertai dažniausiai išskyrė šias su „Lyderystės ir vadybos“ sritimi sietinas vertintų PMI stiprybes: aktyvų PMI pedagogų ir / ar mokinių dalyvavimą socialinėje regiono ir / ar šalies veikloje; gerai vykdomą personalo politiką ir mažą profesijos mokytojų kaitą; gerą komunikaciją su mokymo įstaigos bendruomene; nuolatinės mokymo įstaigos atstovų pastangas didinti teikiamo mokymo kokybę; gerą finansų politiką bei gebėjimą išsiversti su turimomis lėšomis ir / arba pritraukti į PMI papildomų lėšų; aukštą profesijos mokytojų kvalifikaciją arba dėmesį profesijos mokytojų kvalifikacijos kėlimui.

Tarp išskirtų lyderystės ir vadybos srities stiprybių praktiškai nebuvo minėti PMI vadovų ir bendruomenės atstovų strateginio planavimo gebėjimai, tik dviejų PMI vertinimuose prie stiprybių buvo įvardintas kokybės valdymo sistemos naudojimas ir kokybės valdymo sistemos panaudojimo rezultatų įtaka kokybiškai mokymo įstaigos veiklai.

1 lentelė. Vyraujantys stiprieji srities „Lyderystė ir vadyba“ aspektai (N=8)

| <i>Stiprieji srities „Lyderystė ir vadyba“ aspektai</i> | <i>PMI skaičius</i> |
|--|----------------------------|
| <i>Aktyvus dalyvavimas socialinėje regiono ir/ ar šalies veikloje</i> | <i>5</i> |
| <i>Vyrauja pasidalytos lyderystės modelis</i> | <i>5</i> |
| <i>Veikia kokybės vadybos sistema (savita arba sertifikuota)</i> | <i>4</i> |
| <i>Gera personalo politika, kompetentingi profesijos mokytojai ir lankstus personalas</i> | <i>4</i> |
| <i>Gera praktinio mokymo bazė</i> | <i>4</i> |

Dažniausiai PMI išorinio vertinimo ataskaitose nurodyta „Lyderystės ir vadybos“ srities stiprybe buvo aktyvus lankytojų mokymo įstaigų bendruomenių atstovų dalyvavimas regiono ir / arba šalies socialinėje veikloje (žr. 1 lentelę) – dauguma vertintų PMI yra matomos savo regione ar visoje šalyje. Taip pat dažnai nurodoma stiprybė buvo ir pasidalytos lyderystės modelio dominavimas PMI.

Svarbi geros lyderystės ir vadybos įgyvendinimo sąlyga yra gerai vykdoma personalo politika. Šią stiprybę vertinimo ataskaitose pažymėjo pusės 2022 m. vertintų mokymo įstaigų išorinio vertinimo ekspertai. Tiek pat vertintų mokymo įstaigų išorinio vertinimo ataskaitose nurodyta veikianti kokybės sistema ir gera praktinio mokymo bazė

PMI išorinio vertinimo ataskaitose yra išskirti ir tobulintini „Lyderystės ir vadybos“ srities veiklos aspektai. Dažniausiai išskirtais vertintų profesinio mokymo įstaigų „Lyderystės ir vadybos“ srities tobulintiniais aspektais buvo vertintų profesinio mokymo įstaigų bendradarbiavimas su socialiniais partneriais ir/arba darbdaviais; trūkumai, klaidos ir formalus požiūris vykdant profesinio mokymo įstaigos strateginį planavimą; tikslingas finansų ir praktinio mokymo bazės naudojimas (žr. 2 lentelę).

2 lentelė. Vyraujantys srities „Lyderystė ir vadyba“ tobulintini aspektai (N=8)

| <i>Tobulintini srities „Lyderystė ir vadyba“ aspektai</i> | <i>PMĮ skaičius</i> |
|---|----------------------------|
| <i>Tikslingesnis PMĮ bendradarbiavimas su socialiniais partneriais ir/arba darbdaviais</i> | 5 |
| <i>Trūkumai vykdamant PMĮ strateginį planavimą</i> | 4 |
| <i>Tikslingesnis finansinių išteklių ir mokymo bazės naudojimas</i> | 3 |

Apibendrintos išorinio vertinimo ekspertų rekomendacijos dėl PMĮ lyderystės ir vadybos gerinimo:

- tobulinti PMĮ bendruomenės strateginio planavimo gebėjimus įtraukiant į šį procesą ir socialinius partnerius;
- efektyviau pritraukti papildomas finansines lėšas;
- skatinti profesijos mokytojų kvalifikacijos tobulinimą.

2.2.2. Mokymo ir mokymosi situacija

Išorinio vertinimo ekspertai, vertindami PMĮ vykdomų profesinio mokymo programų įgyvendinimą, dažniausiai sėkme įvardijo du aspektus, - tai tinkamą, šiuolaikinę praktinio ir teorinio mokymo/si bazę bei gerus mokytojų mokinių tarpusavio santykius. (žr. 3 lentelę).

3 lentelė. Vyraujantys srities „Mokymas ir mokymasis“ stiprieji aspektai (N=8)

| <i>Stiprieji srities „Mokymas ir mokymasis“ aspektai</i> | <i>PMĮ skaičius</i> |
|--|----------------------------|
| <i>Tinkama, šiuolaikinė praktinio ir teorinio mokymo/si bazė</i> | 6 |
| <i>Gerai mokytojų ir mokinių tarpusavio santykiai, tinkamas emocinis klimatas bendruomenėje</i> | 6 |
| <i>Veiksminga pedagoginė, socialinė, psichologinė pagalba mokiniui</i> | 5 |
| <i>Aktyvi projektinė veikla ugdanti profesinius ir asmeninius mokytojų ir mokinių gebėjimus</i> | 4 |

Kaip matyti iš 3 lentelės, didžiojoje dalyje vertintų PMĮ kaip stiprybė buvo išskirta veiksminga pedagoginė, socialinė, psichologinė pagalba mokiniui. Įstaigos yra sutelkusios pagalbos mokiniui specialistų komandas, pasitelkia vietos bendruomenės ir socialinių partnerių paramą. Pastebėta, kad glaudus bendradarbiavimas su socialiniais partneriais sudaro galimybes perduoti ir naujausias darbo rinkos tendencijas bei atliepti jos poreikius.

Pusės vertintų PMĮ kaip stiprybė buvo pažymėta aktyvi projektinė veikla, kuri sudarė sąlygas bendruomenės nariams visapusiškai tobulėti, įgyti patirties stažuotėse užsienio šalyse. Taip pat išorinio vertinimo ekspertai pažymėjo PMĮ siekį dalyvauti respublikiniuose, miesto, regiono konkursuose ir renginiuose, laimėti prizines vietas.

Pavieniais atvejais išorinio vertinimo ekspertai vertintose PMĮ kaip stiprybes įvardijo tikslingą į rinkos poreikius orientuotą, profesinio mokymo programų plėtrą bei dideles profesinio mokymo/si galimybes specialiuju ugdymosi poreikių turintiems asmenims. Vienu atveju paminėta populiarī pameistrystės mokymo forma, kurią teigiamai vertina visos trys mokymo procese dalyvaujančios pusės.

Išorinio vertinimo ekspertų įvardinti PMĮ veiklos tobulintini veiklos aspektai dažniausiai susiję su nepakankamu pameistrystės mokymo formos taikymu, nesistemingu grįžtamojo ryšio

informacijos iš mokinių, absolventų ir darbdavių naudojimu tobulinant mokymo procesą bei geresnių mokymo sąlygų sudarymu specialiųjų ugdymosi poreikių turintiems asmenims.

4 lentelė. Vyraujantys tobulintini srities „Mokymas ir mokymasis“ aspektai (N=8)

| <i>Tobulintini srities „Mokymas ir mokymasis“ aspektai</i> | <i>PMĮ skaičius</i> |
|---|----------------------------|
| <i>Nevykdoma pameistrystės mokymosi forma</i> | 6 |
| <i>Nesisteminas grįžtamojo ryšio informacijos naudojimas mokymo procesui tobulinti</i> | 5 |
| <i>Gerintinas specialiųjų ugdymosi poreikių turinčių asmenų profesinis mokymas</i> | 4 |
| <i>Nepilnai išnaudojamas mokymo bazės potencialas</i> | 3 |

Išorinio vertinimo ataskaitose nurodoma, kad didesnėje dalyje vertintų mokymų įstaigų vis dar sklandžiai nepavyksta įgyvendinti mokymo pameistrystės mokymosi forma. PMĮ susiduria tiek su sunkumais ieškant partnerių ir verslo įmonių apatišku požiūriu, tiek su nepakankamu įstaigos bendruomenės dėmesiu šiai sričiai.

Remiantis vertintų PMĮ veiklos dokumentais, pokalbių medžiaga, išorinio vertinimo ekspertai darė išvadą, kad dalyje vertintų PMĮ stinga sistemingo bendruomenės, socialinių partnerių ir darbdavių dalyvavimo gerinant profesinio mokymo procesą.

Vertintose PMĮ išorinio vertinimo ekspertai išskyrė būtinybę gerinti specialiųjų ugdymo poreikių turinčių asmenų mokymo/si infrastruktūrą ir aplinką.

Išorinio vertinimo ekspertai kai kurių PMĮ vertinimo ataskaitose taip pat atkreipė dėmesį į kai kurių PMĮ turimą gerą, bet nepakankamai išnaudojamą praktinio mokymo bazę, aktyvumo stoką plėtojant mokymą pagal atskirus modulius, siaurą siūlomų profesinio mokymo programų pasirinkimo spektrą.

Pavieniais atvejais išorinio vertinimo ekspertai vertintose PMĮ nurodė skirti didesnę dėmesį mokymo metodų ir aplinkų atnaujinimui, pedagoginio personalo atnaujinimo problematikai, mokymo turinio priartinimui prie darbo rinkos poreikių.

Apibendrintos išorinio vertinimo ekspertų rekomendacijos dėl srities „Mokymas ir mokymasis“ veiklos kokybės tobulinimo:

- stiprinti įvairių mokymo formų ir būdų patrauklumą ir prieinamumą (pameistrystė, mokymasis moduliuose ir kt.);
- tobulinti ugdymo/mokymo procesą;
- tikslingai plėsti paslaugų pasiūlą;
- efektyvinti materialinės bazės naudojimą ir metodinių išteklių tobulinimą.

2.2.3. Mokymo ir mokymosi rezultatai

„Mokymo ir mokymosi rezultatų“ srities kokybė ir jos įvertinimas reikšmingas visuminiu požiūriu, nes jis iš esmės parodo, kiek veiksmingi tie PMĮ sprendimai, kurie buvo priimti ir įgyvendinti vadybos ar mokymo(si) procesų lygmenimis.

Išorinio vertinimo ataskaitose vyravo stiprybės, susijusios su aukštais absolventų įgytų kompetencijų vertinimo rodikliais, gerais PMĮ teikiamų paslaugų vertinimais tarp absolventų

ir darbdavių (žr. 5 lentelę). Pusėje įstaigų kaip mokymo ir mokymosi rezultatų stiprybę išskirti geri absolventų įsidarbinimo rodikliai, trijose – efektyvūs mokyklų sprendimai siekiant valdyti mokinių nubyrijimą.

5 lentelė. Vyraujantys stiprieji srities „Mokymo ir mokymosi rezultatai“ aspektai (N=8)

| <i>Stiprieji srities „Mokymo ir mokymosi rezultatai“ aspektai</i> | <i>PMĮ skaičius</i> |
|---|----------------------------|
| <i>Aukšti įgijusių kvalifikaciją kompetencijų įvertinimo rodikliai</i> | 8 |
| <i>Aukštas absolventų ir darbdavių pasitenkinimas teikiamų paslaugų kokybe</i> | 7 |
| <i>Geri absolventų įsidarbinimo rodikliai</i> | 4 |
| <i>Mokinių nubyrijimą stabdančių priemonių rezultatyvumas</i> | 3 |

Kaip matyti iš 5 lentelės, tarp visų paminėtų stiprybių ypač ryškūs aukšti (aukštesni už nustatytą ribinę vertę) absolventų kompetencijų įvertinimai *gerai* ir *labai gerai*. Manytina, kad šie aukšti vertinimai betarpiškai susiję su kitu stipriu aspektu, kuriuo pasižymi beveik visos vertintos mokyklos – absolventų ir darbdavių pasitenkinimas teikiamų paslaugų kokybe.

Šios srities išorinio vertinimo ataskaitose trūko sėkmingesnių pameistrystės mokymosi formos plėtojimo rezultatų – tik viena PMĮ vertinimo ataskaitoje kaip stiprybė fiksavo didėjančių pasirinkusiųjų mokytis pameistrystės forma. Ankstesniuose vertinimuose tokių atvejų nepasitaikė. Turint mintį, kad tai yra europinio (ES Tarybos) ir nacionalinio lygmens dokumentuose apibrėžtas siekis, būtina plėtoti pameistrystės mokymosi formos prieinamumą, identifikuoti ir inicijuoti trukdžių (teisinių, biurokratinių, techninių) mažinimą ir šalinimą.

Nepaisant gero absolventų įgytų kompetencijų vertinimo ir darbdavių pasitenkinimo PMĮ teikiamų paslaugų kokybe, tik pusėje vertintų PMĮ kaip stiprusis aspektas paminėtas absolventų įsidarbinamumo rodiklis. Tikėtina, kad tam gali turėti įtakos nepakankami PMĮ ryšiai su esamais ir potencialiais darbdaviais, o ir esamų ryšių fragmentiškumas bei spragos pasitelkiant grįžtamąją informaciją mokymo procesui tobulinti.

Pavieniais atvejais išorinio vertinimo ekspertai vertintose PMĮ kaip stiprybes įvardijo gerėjančią PMĮ reputaciją ir žinomumą bei tamprus kontaktus su absolventais.

Išorinio vertinimo ataskaitų mokymo ir mokymosi srityje atskleisti trūkumai, neatitiktys, tobulintini veiklos aspektai dažniausiai siejami su mokinių nubyrijimo problemomis ar nepakankamai sistemingu duomenų rinkimo procesu (žr. 6 lentelę).

6 lentelė. Vyraujantys tobulintini mokymo ir mokymosi rezultatų aspektai (N=8)

| <i>Tobulintini mokymo ir mokymosi rezultatų aspektai</i> | <i>PMĮ skaičius</i> |
|---|----------------------------|
| <i>Tobulintinos nubyrijimo prevencijos priemonės tiek visos PMĮ, tiek atskirų programų atveju.</i> | 5 |
| <i>Tobulintini patikimų duomenų rinkimo būdai</i> | 5 |
| <i>Bendradarbiavimo su socialiniais partneriais ir absolventais stiprinimas</i> | 3 |

Taigi, kaip jau buvo minėta ir kaip matyti iš 6 lentelės duomenų, vertintų įstaigų grupėje ryškėjo dvi labai reikšmingos problemos – mokinių nubyrijimo ir įsidarbinamumo, nepaisant

to, kad 5 lentelėje fiksuotas gana aukštas darbdavių ir absolventų pasitenkinimas PMĮ teikiamų paslaugų kokybe.

Mokymo ir mokymosi rezultatų srities ataskaitų rekomendacijų dalyje dažniau rekomenduota PMĮ skirti daugiau dėmesio ir operatyviai spręsti mokinių nubyrejimo problemas, įgyvendinant profesinį mokymą pameistrystės forma, plečiant neformaliojo švietimo programų pasiūlą, teikiant psichologo, socialinio pedagogo, karjeros specialisto paslaugas.

Taip pat rekomenduota stiprinti bendruomenės tiriamuosius gebėjimus, susitelkiant ties praktiniais, įstaigoms aktualiais aspektais; aktyviau įtraukti darbdavius į mokymo proceso planavimą, analizę ir rezultatų gerinimą.

Pastebėtina, kad apskritai dalis rekomendacijų tikslingai nukreiptos ne į mokymo ir mokymosi rezultatų gerinimą, o į tuos rezultatus lemiančių kitoms sritims priskiriamų veiksnių stiprinimą arba prastų rezultatų priežasčių eliminavimą (prevenciją). Tai dar kartą patvirtina šios metodikos sričių, kriterijų, rodiklių integralumą, sistemingumą ir priežastinį ryšį.

Apibendrintos išorinio vertinimo ekspertų rekomendacijos dėl mokymo ir mokymosi rezultatų gerinimo:

- spręsti mokinių nubyrejimo problemas;
- stiprinti bendruomenės tiriamuosius gebėjimus bei renkamų duomenų sistemingumą ir patikimumą;
- aktyvinti bendradarbiavimą su absolventais ir darbdaviais derinant įsidarbinimą.

PRIEDAI

Lentelė Nr. 1. Išoriniu vertinimu įvertintos profesinio mokymo programos ir besimokančių mokinių jose skaičius 2022-2023 m. m

| Profesinio mokymo programos pavadinimas / valstybinis kodas | Mokinių skaičius |
|--|------------------|
| .NET programuotojo modulinė profesinio mokymo programa | 11 |
| P43061301 | 11 |
| Apdailininko modulinė profesinio mokymo programa | 2074 |
| P32073205 | 1710 |
| P32073213 | 364 |
| Aplinkotvarkininko modulinė profesinio mokymo programa | 6 |
| P32073221 | 6 |
| Apsaugos darbuotojo modulinė profesinio mokymo programa | 23 |
| P32103201 | 23 |
| Apsaugos vadovo modulinė profesinio mokymo programa | 13 |
| P43103207 | 13 |
| Apskaitininko modulinė profesinio mokymo programa | 483 |
| P42041101 | 120 |
| P43041101 | 363 |
| Atsinaujinančios energetikos įrangos montuotojo modulinė profesinio mokymo programa | 56 |
| M44071302 | 56 |
| Auklės modulinė profesinio mokymo programa | 16 |
| P43092202 | 16 |
| Automatinių sistemų eksploatavimo mechatroniko modulinė profesinio mokymo programa | 124 |
| M43071401 | 109 |
| M44071401 | 15 |
| Automatinių sistemų mechatroniko modulinė profesinio mokymo programa | 259 |
| P42071401 | 151 |
| P43071402 | 108 |
| Automobilių elektros įrengimų remontininko modulinė profesinio mokymo programa | 639 |
| M43071601 | 453 |
| M44071603 | 186 |
| Automobilių kėbulo remontininko modulinė profesinio mokymo programa | 129 |
| M43071602 | 83 |
| M44071604 | 46 |
| Automobilių kėbulų remontininko modulinė profesinio mokymo programa | 197 |
| P42071602 | 58 |
| P43071602 | 139 |
| Automobilių mechaniko modulinė profesinio mokymo programa | 1792 |
| M43071604 | 1484 |
| M44071601 | 308 |
| Avalynės gamintojo modulinė profesinio mokymo programa | 7 |

| | |
|---|------------|
| P43072301 | 7 |
| Baldžiaus modulinė profesinio mokymo programa | 68 |
| M44072201 | 29 |
| P32072204 | 39 |
| Bepiločių orlaivių valdytojo modulinė profesinio mokymo programa | 16 |
| P42104101 | 7 |
| P43104101 | 9 |
| Biuro administratoriaus modulinė profesinio mokymo programa | 221 |
| P42041501 | 71 |
| P43041501 | 150 |
| Dailių tekstilės dirbinių gamintojo modulinė profesinio mokymo programa | 29 |
| M22021402 | 29 |
| Dažytojo-tinkuotojo padėjėjo modulinė profesinio mokymo programa | 734 |
| P21073205 | 251 |
| P21073209 | 361 |
| P21073210 | 118 |
| P21073280 | 4 |
| Dekoratyvinio apželdinimo darbuotojo padėjėjo modulinė profesinio mokymo programa | 71 |
| P21081101 | 27 |
| P21081103 | 32 |
| P21081181 | 12 |
| Dekoratyvinio želdinimo ir aplinkos tvarkymo verslo darbuotojo modulinė profesinio mokymo programa | 209 |
| M43081102 | 45 |
| M44081103 | 164 |
| Dekoruotojo modulinė profesinio mokymo programa | 3 |
| P43021202 | 3 |
| Draudimo konsultanto modulinė profesinio mokymo programa | 12 |
| P43041202 | 12 |
| Duonos ir pyrago gaminių kepėjo modulinė profesinio mokymo programa | 122 |
| P21101306 | 66 |
| P21101312 | 46 |
| P21101382 | 8 |
| P32101306 | 2 |
| E. pardavėjo-konsultanto modulinė profesinio mokymo programa | 76 |
| P42041602 | 9 |
| P43041603 | 67 |
| Ekspeditoriaus modulinė profesinio mokymo programa | 129 |
| P43104109 | 129 |
| Elektriko modulinė profesinio mokymo programa | 320 |
| M44071304 | 320 |
| Elektros įrangos surinkėjo modulinė profesinio mokymo programa | 4 |
| P32071301 | 4 |

| | |
|--|------------|
| Fasadų šiltintojo, apdailos ir pastolių montuotojo modulinė profesinio mokymo programa | 97 |
| P32073202 | 37 |
| P32073214 | 60 |
| Finansinių paslaugų teikėjo modulinė profesinio mokymo programa | 156 |
| M43041201 | 23 |
| P42041201 | 47 |
| P43041201 | 86 |
| Floristo modulinė profesinio mokymo programa | 340 |
| M22021401 | 38 |
| M43021401 | 54 |
| P42021403 | 104 |
| P43021403 | 144 |
| Floristo padėjėjo modulinė profesinio mokymo programa | 21 |
| P21021401 | 15 |
| P21021402 | 6 |
| Fotografo modulinė profesinio mokymo programa | 361 |
| P42021103 | 236 |
| P43021103 | 125 |
| Gyvūnų prižiūrėtojo modulinė profesinio mokymo programa | 233 |
| M43081101 | 119 |
| M44081101 | 114 |
| Grimuotojo modulinė profesinio mokymo programa | 14 |
| P43021501 | 14 |
| Ikimokyklinio ugdymo pedagogo padėjėjo modulinė profesinio mokymo programa | 215 |
| P43092201 | 215 |
| Informacinių ir ryšių technologijų aptarnavimo techniko modulinė profesinio mokymo programa | 158 |
| P42061202 | 92 |
| P43061202 | 66 |
| Interjero apipavidalintojo modulinė profesinio mokymo programa | 280 |
| M43021201 | 48 |
| P42021201 | 159 |
| P43021201 | 73 |
| Jaunesniojo sistemų administratoriaus modulinė profesinio mokymo programa | 62 |
| P42061201 | 24 |
| P43061201 | 38 |
| Java programuotojo modulinė profesinio mokymo programa | 24 |
| P43061302 | 24 |
| JavaScript programuotojo modulinė profesinio mokymo programa | 233 |
| P42061303 | 188 |
| P43061303 | 45 |
| Juvelyro modulinė profesinio mokymo programa | 42 |
| P42021402 | 21 |
| P43021402 | 21 |

| | |
|---|-------------|
| Kaimo turizmo organizatoriaus modulinė profesinio mokymo programa | 26 |
| M43101501 | 26 |
| Kambarių tvarkytojo modulinė profesinio mokymo programa | 77 |
| P21101304 | 69 |
| P21101311 | 6 |
| P21101383 | 2 |
| Kelininko modulinė profesinio mokymo programa | 46 |
| P32073211 | 16 |
| P32073212 | 30 |
| Kelionių pardavimo agento modulinė profesinio mokymo programa | 15 |
| P43101502 | 15 |
| Keramiko modulinė profesinio mokymo programa | 4 |
| P43021401 | 4 |
| Kirpėjo modulinė profesinio mokymo programa | 1233 |
| M43101201 | 20 |
| P32101202 | 79 |
| P42101201 | 846 |
| P43101202 | 288 |
| Kompiuterinės įrangos derintojo modulinė profesinio mokymo programa | 285 |
| M43061103 | 212 |
| M44061112 | 73 |
| Kompiuterinio projektavimo operatoriaus modulinė profesinio mokymo programa | 416 |
| M32061101 | 13 |
| M43061102 | 303 |
| M44061111 | 100 |
| Kompiuterių tinklų aptarnavimo techniko modulinė profesinio mokymo programa | 58 |
| P42061203 | 34 |
| P43061203 | 24 |
| Kompiuterių tinklų derintojo modulinė profesinio mokymo programa | 125 |
| M43061107 | 125 |
| Konditerio modulinė profesinio mokymo programa | 418 |
| P42101301 | 217 |
| P43101302 | 201 |
| Kosmetiko modulinė profesinio mokymo programa | 610 |
| P43101201 | 610 |
| Krovinių transporto priemonių priežiūros specialisto modulinė profesinio mokymo programa | 8 |
| P43071605 | 8 |
| Laivo elektriko modulinė profesinio mokymo programa | 45 |
| P42104106 | 35 |
| P43104107 | 10 |
| Laivo keleivius aptarnaujančio darbuotojo (stiuardo) modulinė profesinio mokymo programa | 10 |
| P43104110 | 10 |

| | |
|---|------------|
| Laivų korpusų surinkėjo modulinė profesinio mokymo programa | 14 |
| P32071601 | 14 |
| Maisto (mėsos ir paukštienos pusgaminių ir gaminių, pieno gaminių, duonos ir pyrago kepinių gamybos) | 99 |
| P42072101 | 68 |
| P43072101 | 31 |
| Maketuotojo modulinė profesinio mokymo programa | 9 |
| P43021105 | 9 |
| Masažuotojo modulinė profesinio mokymo programa | 396 |
| P43091501 | 396 |
| Medienos apdirbėjo–dailidės padėjėjo modulinė profesinio mokymo programa | 132 |
| P21073203 | 7 |
| P21073206 | 125 |
| Medienos apdirbimo staklininko modulinė profesinio mokymo programa | 13 |
| P32072201 | 9 |
| P32072205 | 4 |
| Melioratoriaus modulinė profesinio mokymo programa | 23 |
| P32073207 | 23 |
| Metalo apdirbimo staklininko modulinė profesinio mokymo programa | 2 |
| M32071501 | 2 |
| Metalo apdirbimo staklių operatoriaus modulinė profesinio mokymo programa | 28 |
| P32071505 | 19 |
| P43071504 | 9 |
| Miško darbuotojo modulinė profesinio mokymo programa | 53 |
| M43082101 | 30 |
| M44082101 | 23 |
| Mobiliosios elektronikos taisytojo modulinė profesinio mokymo programa | 14 |
| M44061109 | 14 |
| Motorinių transporto priemonių kroviniams vežti vairuotojo modulinė profesinio mokymo programa | 89 |
| M32104101 | 89 |
| Motoristo modulinė profesinio mokymo programa | 13 |
| P42104107 | 13 |
| Multimedijos paslaugų teikėjo modulinė profesinio mokymo programa | 128 |
| M43061106 | 128 |
| Multimedijos techniko modulinė profesinio mokymo programa | 346 |
| P42061101 | 198 |
| P43061101 | 148 |
| Mūrininko–betonuotojo modulinė profesinio mokymo programa | 32 |
| P32073206 | 21 |
| P32073217 | 11 |
| Mūrininko–betonuotojo padėjėjo modulinė profesinio mokymo programa | 68 |

| | |
|--|------------|
| P21073202 | 49 |
| P21073212 | 19 |
| Naftos produktų operatoriaus modulinė profesinio mokymo programa | 36 |
| M43071101 | 33 |
| M44071101 | 3 |
| Natūralios kosmetikos gamintojo modulinė profesinio mokymo programa | 7 |
| M44071102 | 7 |
| Nekilnojamojo turto brokerio modulinė profesinio mokymo programa | 39 |
| P43041601 | 39 |
| Orlaivių mechaniko modulinė profesinio mokymo programa | 11 |
| P43104105 | 11 |
| Padavėjo ir barmeno modulinė profesinio mokymo programa | 896 |
| M43101303 | 18 |
| P32101303 | 40 |
| P32101308 | 3 |
| P42101302 | 724 |
| P43101303 | 111 |
| Paramediko modulinė profesinio mokymo programa | 582 |
| P43091401 | 582 |
| Pardavėjo konsultanto modulinė profesinio mokymo programa | 32 |
| P42041601 | 26 |
| P43041602 | 6 |
| Pardavėjo modulinė profesinio mokymo programa | 15 |
| M43041601 | 15 |
| Pardavėjo–kasininko modulinė profesinio mokymo programa | 18 |
| P32041601 | 18 |
| Php programuotojo modulinė profesinio mokymo programa | 14 |
| P42061302 | 6 |
| P43061304 | 8 |
| Pynėjo iš vytelių modulinė profesinio mokymo programa | 15 |
| P21021403 | 15 |
| Plastikų liejimo įrenginių operatoriaus modulinė profesinio mokymo programa | 1 |
| P32072206 | 1 |
| Plastikų liejimo mašinų derintojo modulinė profesinio mokymo programa | 13 |
| P43072202 | 13 |
| Plytelių klojėjo-tinkuotojo padėjėjo modulinė profesinio mokymo programa | 156 |
| P21073204 | 12 |
| P21073208 | 63 |
| P21073211 | 81 |
| Poligrafijos techniko modulinė profesinio mokymo programa | 6 |
| P43021106 | 6 |
| Programinės įrangos testuotojo modulinė profesinio mokymo programa | 11 |

| | |
|---|------------|
| P43061305 | 11 |
| Rankdarbių gamintojo modulinė profesinio mokymo programa | 21 |
| P21021405 | 14 |
| P21021406 | 7 |
| Renginių ir poilsio paslaugų organizatoriaus modulinė profesinio mokymo programa | 172 |
| P42101502 | 101 |
| P43101503 | 71 |
| Renginių techninio aptarnavimo darbuotojo modulinė profesinio mokymo programa | 57 |
| P42021101 | 28 |
| P43021101 | 29 |
| Sandėliavimo darbų organizatoriaus modulinė profesinio mokymo programa | 8 |
| P43041701 | 8 |
| Sandėlio operatoriaus modulinė profesinio mokymo programa | 7 |
| P32104101 | 7 |
| Santehniko modulinė profesinio mokymo programa | 192 |
| M43073201 | 61 |
| M44073201 | 72 |
| P32073208 | 15 |
| P32073218 | 44 |
| Sekretoriaus modulinė profesinio mokymo programa | 14 |
| M43041501 | 14 |
| Siuvėjo modulinė profesinio mokymo programa | 212 |
| P32072304 | 39 |
| P42072303 | 33 |
| P43072303 | 140 |
| Siuvėjo-operatoriaus modulinė profesinio mokymo programa | 136 |
| P21072301 | 109 |
| P21072302 | 27 |
| Slaugytojo padėjėjo modulinė profesinio mokymo programa | 223 |
| M44091301 | 77 |
| P42091301 | 30 |
| P43091301 | 116 |
| Socialinio darbuotojo padėjėjo modulinė profesinio mokymo programa | 889 |
| M44092001 | 1 |
| P32092301 | 62 |
| P42092301 | 164 |
| P43092301 | 662 |
| Sporto organizacijos veiklos administratoriaus modulinė profesinio mokymo programa | 159 |
| P42041301 | 107 |
| P43041302 | 52 |
| Staliaus modulinė profesinio mokymo programa | 130 |
| M43073203 | 10 |
| P42072201 | 98 |

| | |
|---|-------------|
| P43072201 | 22 |
| Stalčiau–dailidės modulinė profesinio mokymo programa | 190 |
| P32073204 | 94 |
| P32073210 | 96 |
| Suvirintojo modulinė profesinio mokymo programa | 1218 |
| P32071504 | 155 |
| P42071501 | 718 |
| P43071501 | 345 |
| Svečių aptarnavimo darbuotojo modulinė profesinio mokymo programa | 150 |
| P42101304 | 88 |
| P43101306 | 62 |
| Šaltkalvio modulinė profesinio mokymo programa | 109 |
| P21071501 | 6 |
| P21071502 | 38 |
| P32071503 | 41 |
| P42071502 | 24 |
| Šildymo, vėdinimo, oro kondicionavimo sistemų montuotojo modulinė profesinio mokymo programa | 223 |
| P32073209 | 112 |
| P32073220 | 111 |
| Technikos priežiūros verslo darbuotojo modulinė profesinio mokymo programa | 417 |
| M43071603 | 348 |
| M44071605 | 69 |
| Tekstilės gaminių priežiūros darbuotojo modulinė profesinio mokymo programa | 5 |
| P43101101 | 5 |
| Transporto priemonių remontininko modulinė profesinio mokymo programa | 1635 |
| P32071606 | 100 |
| P42071604 | 1097 |
| P43071604 | 438 |
| Traukinio mašinisto modulinė profesinio mokymo programa | 7 |
| M44104101 | 7 |
| Ugniagesio gelbėtojo modulinė profesinio mokymo programa | 35 |
| P43103201 | 35 |
| Viešbučio ekonomo modulinė profesinio mokymo programa | 5 |
| P43101305 | 5 |
| Virėjo modulinė profesinio mokymo programa | 2399 |
| P21101303 | 21 |
| P21101308 | 621 |
| P21101309 | 220 |
| P21101310 | 74 |
| P21101388 | 7 |
| P32101304 | 76 |
| P32101305 | 55 |
| P42101303 | 1091 |

| | |
|---|--------------|
| P43101304 | 234 |
| Vizažisto modulinė profesinio mokymo programa | 204 |
| P32101201 | 204 |
| Vizualinės reklamos gamintojo modulinė profesinio mokymo programa | 338 |
| M43041401 | 26 |
| P42021102 | 275 |
| P43021102 | 37 |
| Žemės ūkio darbuotojo modulinė profesinio mokymo programa | 21 |
| P32081101 | 21 |
| Žemės ūkio gamybos verslo darbuotojo modulinė profesinio mokymo programa | 257 |
| M43081103 | 160 |
| M44081102 | 97 |
| Žiniatinklio programuotojo modulinė profesinio mokymo programa | 59 |
| M43061101 | 59 |
| Žirgininkystės darbuotojo modulinė profesinio mokymo programa | 73 |
| P42081101 | 17 |
| P43081101 | 56 |
| Žuvininkystės verslo darbuotojo modulinė profesinio mokymo programa | 23 |
| M44083101 | 23 |
| Bendroji suma | 26354 |

Lentelė Nr. 2. Suvestinis PMI vertinimas pagal penkių nacionalinių rodiklių ribines (minimalias ar maksimalias) vertes.

| PMI pavadinimas | Profesinio mokymo išorinio vertinimo rodikliai | | | | |
|---|--|------|------|------|-------|
| | VFVR | PAMR | NPAR | KVER | ABIR |
| Alytaus profesinio rengimo centras (300039337) | N.D. | 33% | 52% | 81% | 69,1% |
| Aukštaitijos profesinio rengimo centras (191176774) | N.D. | 5% | 61% | 80% | 68,4% |
| Biržų technologijų ir verslo mokymo centras (302643724) | N.D. | 12% | 29% | 64% | 51,1% |
| Jonavos politechnikos mokykla (111964563) | N.D. | 8% | 39% | 70% | 60,8% |
| Joniškio žemės ūkio mokykla (190804219) | N.D. | 58% | 53% | 86% | 42,0% |
| Karaliaus Mindaugo profesinio mokymo centras (111961453) | N.D. | 9% | 43% | 83% | 68,3% |
| Kauno informacinių technologijų mokykla (290972940) | N.D. | 22% | 35% | 63% | 45,9% |
| Kauno maisto pramonės ir prekybos mokymo centras (190804742) | N.D. | 11% | 34% | 82% | 68,5% |
| Kauno miškų ir aplinkos inžinerijos kolegija (111967716) | N.D. | 0% | 55% | 67% | 72,2% |
| Kauno taikomosios dailės mokykla (190973322) | N.D. | 6% | 37% | 86% | 54,6% |
| Kauno technologijų mokymo centras (306139604) | N.D. | 27% | 26% | 72% | 62,7% |
| Kėdainių profesinio rengimo centras (111966767) | N.D. | 62% | 34% | 66% | 62,1% |
| Klaipėdos Ernesto Galvanausko profesinio mokymo centras (140199874) | N.D. | 21% | 29% | 91% | 64,6% |
| Klaipėdos Pauliaus Lindenau mokymo centras (305616472) | N.D. | 18% | 48% | 67% | 62,8% |
| Klaipėdos technologijų mokymo centras (190974424) | N.D. | 15% | 49% | 74% | 50,0% |
| Klaipėdos turizmo mokykla (190974577) | N.D. | 20% | 42% | 81% | 41,8% |
| Kupiškio technologijos ir verslo mokykla (190805125) | N.D. | 25% | 19% | 89% | 55,3% |
| Marijampolės profesinio rengimo centras (111964944) | N.D. | 44% | 42% | 83% | 60,2% |
| Mažeikių politechnikos mokykla (290977720) | N.D. | 26% | 33% | 69% | 54,9% |

| | | | | | |
|---|------|-----|-----|------|-------|
| Mokykla "Art of Beauty" (302424463) | N.D. | 0% | 46% | 98% | 64,8% |
| Panevėžio mokymo centras (306137642) | N.D. | 0% | 21% | 88% | 61,2% |
| Plungės technologijų ir verslo mokykla (190805844) | N.D. | 28% | 30% | 81% | 55,2% |
| Radviliškio technologijų ir verslo mokymo centras (190977872) | N.D. | 4% | 16% | 75% | 59,6% |
| Rokiškio profesinio mokymo centras (190804895) | N.D. | 20% | 26% | 68% | 65,3% |
| Skuodo amatų ir paslaugų mokykla (111967488) | N.D. | 2% | 33% | 90% | 49,0% |
| Smalininkų technologijų ir verslo mokykla (191425670) | N.D. | 8% | 32% | 75% | 54,7% |
| Šiaulių technologijų mokymo centras (306139052) | N.D. | 11% | 22% | 86% | 60,7% |
| Šilutės profesinio mokymo centras (190965375) | N.D. | 9% | 35% | 82% | 63,8% |
| Švenčionių profesinio rengimo centras (111963842) | N.D. | 0% | 46% | 89% | 64,8% |
| Tauragės profesinio rengimo centras (190807286) | N.D. | 19% | 42% | 74% | 44,7% |
| Trakų r. Aukštadvario gimnazija (190658928) | N.D. | 0% | 48% | 85% | 60,0% |
| Ukmergės technologijų ir verslo mokykla (191425713) | N.D. | 26% | 38% | 85% | 59,7% |
| Utenos regioninis profesinio mokymo centras (111965099) | N.D. | 31% | 32% | 84% | 72,1% |
| Verslo ir svetingumo profesinės karjeros centras (305239644) | N.D. | 18% | 37% | 88% | 65,6% |
| Viešoji įstaiga "Sveikatos ir grožio akademija" (300578879) | N.D. | 0% | | 100% | 66,7% |
| Viešoji įstaiga Amatų mokykla "Sodžiaus meistrai" (125876778) | N.D. | 0% | 39% | 100% | 60,7% |
| Viešoji įstaiga Daugų technologijos ir verslo mokykla (190961010) | N.D. | 27% | 69% | 65% | 69,6% |
| Viešoji įstaiga Elektrėnų profesinio mokymo centras (190976966) | N.D. | 26% | 48% | 83% | 63,2% |
| Viešoji įstaiga Kelmės profesinio rengimo centras (111964759) | N.D. | 14% | 39% | 65% | 40,9% |
| Viešoji įstaiga Raseinių technologijos ir verslo mokykla (190805997) | N.D. | 6% | 19% | 93% | 61,1% |
| Viešoji įstaiga Telšių regioninis profesinio mokymo centras (190807514) | N.D. | 33% | 29% | 78% | 46,1% |
| Viešoji įstaiga Vilniaus statybininkų rengimo centras (111963657) | N.D. | 50% | 44% | 66% | 59,5% |
| Vilniaus agroekologijos mokymo centras (191142619) | N.D. | 83% | 46% | 83% | 70,9% |
| Vilniaus automechanikos ir verslo mokykla (190971271) | N.D. | 21% | 36% | 69% | 66,0% |
| Vilniaus komunalinių paslaugų mokykla (190971086) | N.D. | 16% | 45% | 85% | 65,8% |

| | | | | | |
|--|------|-----|-----|-----|-------|
| Vilniaus paslaugų verslo profesinio mokymo centras (291829870) | N.D. | 0% | 44% | 83% | 62,0% |
| Vilniaus technologijų ir dizaino kolegija (111967673) | N.D. | 0% | 36% | 63% | 50,0% |
| Vilniaus technologijų ir inžinerijos mokymo centras (306138865) | N.D. | 9% | 39% | 73% | 68,4% |
| Vilniaus Verkių mokykla-daugiafunkcis centras (190981237) | N.D. | | | | |
| Visagino technologijos ir verslo profesinio mokymo centras (190977915) | N.D. | 78% | 51% | 87% | 52,9% |
| Zarasų profesinė mokykla (190808954) | N.D. | 17% | 52% | 90% | 61,9% |